



63.5dB 四通道程控衰减器 (INLO-PAT63.5-6-4)

深圳市因络通讯技术有限公司



目 录

| | |
|---|----|
| 1.规格参数..... | 1 |
| 1.1 外观尺寸..... | 1 |
| 1.2 详细技术参数..... | 2 |
| 2.键盘控制..... | 2 |
| 2.1 单通道衰减..... | 2 |
| 2.2 全通道衰减..... | 3 |
| 3.串口驱动及软件的安装..... | 3 |
| 3.1 USB 转串口驱动的安装..... | 3 |
| 3.2 INLO-PAT63.5-6-4_v1.0_setup 软件安装..... | 4 |
| 4.软件控制..... | 6 |
| 4.1 软件连接..... | 6 |
| 4.2 软件界面介绍..... | 7 |
| 5 保养及售后服务..... | 9 |
| 5.1 保养..... | 9 |
| 5.2 注意事项..... | 9 |
| 5.3 投诉建议..... | 10 |

1.规格参数

1.1 外观尺寸

本衰减器采用 2U 机箱制作，外观尺寸：482（宽）*89（高）*300（深），单位：mm。



图 1-1（正面）



图 1-2（反面）



1.2 详细技术参数

| | |
|-----------------------------|--|
| 型号 | INLO-PAT63.3-4-4 |
| 频率范围 (GHz) | 0.2-6 |
| 驻波比 (VSWR) | $\leq 1.8@0.2-6\text{GHz}$ |
| 插入损耗 (dB) | $\leq 10@0.2-6\text{GHz}$ |
| 衰减精度 (dB) | $\pm (0.1+5\%) \leq 0.8\text{GHz}$; $\pm (0.3+3\%) > 0.8\text{GHz}$ |
| 衰减步进 (dB) | 0.5 |
| 衰减范围 (dB) | 0-63.5 |
| 显示方式 | 显示屏/上位机软件显示 |
| 控制方式 | 键盘/RS232 (配上位机软件) |
| 平均功率 (W) | 1 |
| 阻抗 (Ω) | 50 |
| 衰减控制组数 | 四通道 (四进四出) |
| 接口类型 | N-F |
| 供电电压 (V) | AC:110-240 |
| 工作温度 ($^{\circ}\text{C}$) | -20~+70 |

2. 键盘控制

把 AC 电源线连接上，直接拨通电源启动开关。主机显示屏上显示“63.5dB 程控衰减器启动中”。当启动好后，会显示各通道的当前衰减值为 0dB。

2.1 单通道衰减

键盘中的“A/B/C/D”分别对应“通道一/通道二/通道三/通道四”。



图 2-1

如要设置**通道一**的衰减值为 44.5dB，直接按“A”键，进入**通道一**衰减值设定，分别按下“4”、“4”、“*”与“5”按键，再按“#”键确定即可。其它通道衰减值设置与通道一操作方法相类似。产品衰减值范围为 0-63.5dB。

2.2 全通道衰减

全通道衰减设置，直接按“#”键，进入全通道衰减值设定，按下设定值后，再按“#”键确定即可。

3. 串口驱动及软件的安装

3.1 USB 转串口驱动的安装

先打开光盘，在光盘中找到如图 3-1 中的两软件。



图 3-1

在“USB 转 RS232 驱动软件”软件包中双击“CH340SER”，弹出如图 3-2，单击“INSTALL”，驱动即可根据用户操作系统自动选择相关驱动安装。

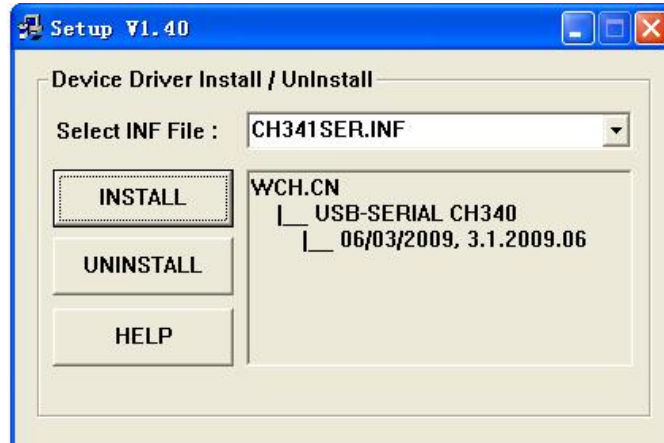


图 3-2

安装完成后，把 USB 转串口线插入后，在“设备管理器”中可以看到，如图 3-3 所示。注：目前尚未包括 WIN7-64 位及 WIN8 驱动，用户可以直接到网上下载。

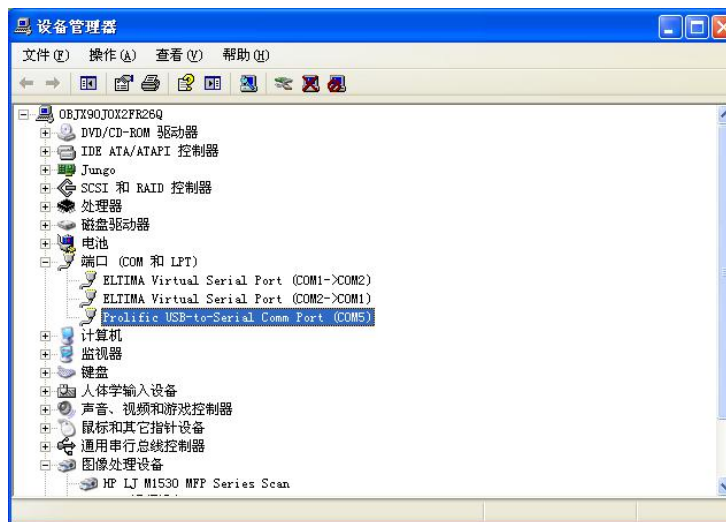


图 3-3

3.2 INLO-PAT63.5-6-4_v1.0_setup 软件安装

双击如图 3-1 中的“INLO-PAT63.5-6-4_v1.0_setup”，按照图 3-4 至图 3-9 所示，一步步安装即可。



图 3-4



图 3-5



图 3-6



图 3-7

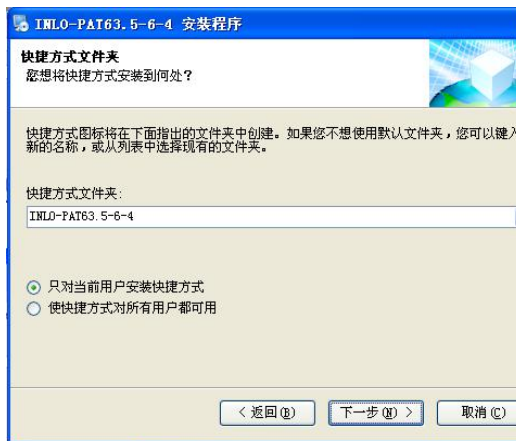


图 3-8



图 3-9

4.软件控制

4.1 软件连接

在断电的情况下，把 USB 转串口线连接上电脑及 INLO-PAT63.5-6-4 四通道程控衰减器 主机，打开电源，待主机启动好后。

双击桌面上“63.5dB 四通道程控衰减器”图标，弹出如图 4-1 所示界面。



图 4-1

查看“设备管理器”中的串口，如图 4-2 所示，本例为“COM6”。

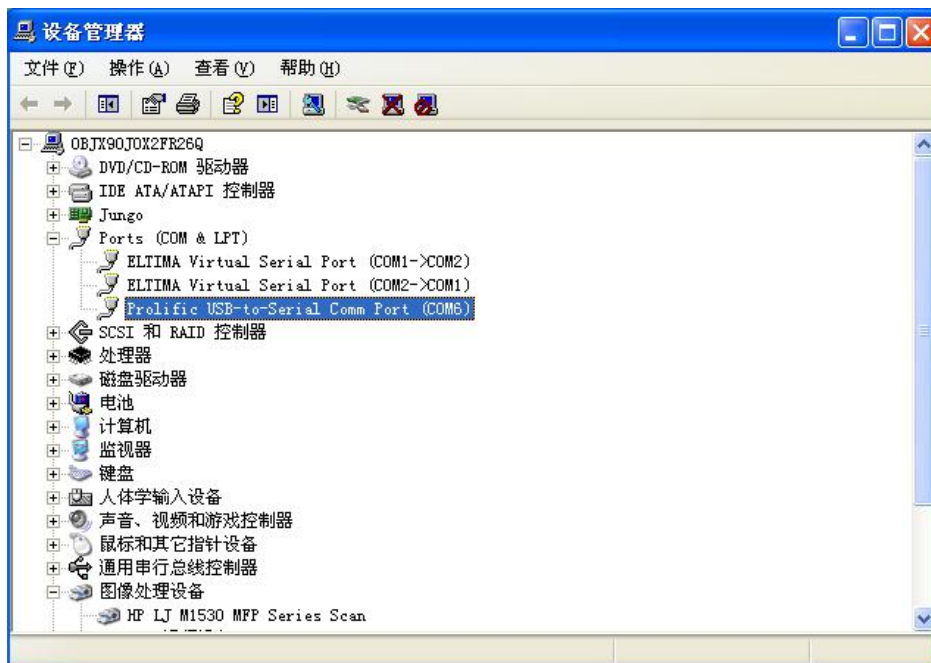


图 4-2

在软件“串口设置”中选择如图 4-3，单击“打开串口”，即可连接上。



图 4-3

4.2 软件界面介绍

软件界面如图 4-4 所示：分为“串口设置”、“帮助”、“通道衰减设置”“状态栏”及“功能按键”。



图 4-4

“串口设置”主要是设置通讯口，通讯口的设置要根据“设备管理器”中的“端口”来选择。

“帮助”，在连接网络的状态下，单击“服务热线”或“公司网站”可直接打开深圳市因络通讯技术有限公司官方网站，在官方中可寻求相关的技术支持。也可直接电话联系。

官方二维码扫描可直接登陆深圳市因络通讯技术有限公司官方网站。



“通道衰减设置”在串口连接正常下，在图 4-5 中，打开“通道 1 开/通道 2 开/通道 3 开/通道 4 开”控制按钮，在图 4-6 中输入要设置的衰减值或拖动衰减设置进度条，选择要设定的衰减值后，单击“设定”按钮即可；同时，主机界面上同步显示设定的衰减值。当在主机界面上设定衰减值时，也可以在此处同步显示。“读取值”处显示为当前衰减器设置的衰减值，只需点击“读取当前衰减值”按钮即可，如图 4-7 所示。



图 4-5



图 4-6



图 4-7

“状态栏”显示目前运行的状态，有“空闲”“运行”两种状态；“衰减设置”显示为每个通道衰减的次数，最大显示次数为 99999，超过后，显示自动清零。

| | | |
|----|----|--|
| 状态 | 空闲 | 衰减设置：通道1： 1 次；通道2： 1 次；通道3： 1 次；通道4： 1 次 |
|----|----|--|

“功能按键”中“显示最前端”即为本软件在所有运行软件中都是最前端显示；“上锁”即在上锁状态下主机及界面都无法控制衰减设置；“退出”即单击可以退出本软件，也可单击软件右上角的退出按钮。

5 保养及售后服务

5.1 保养

- 1、在不使用主机的情况下，要关闭主机电源；
- 2、INLO-PAT63.5-6-4 程控衰减器 主机应放置于无尘无振动环境；

5.2 注意事项

- 1、非专业人员，不得擅自拆卸机器。
- 2、未经我司许可，擅自拆卸机器，公司不提供保修服务。



5.3 投诉建议

电话:0755-23088037

传真:0755-23088037

手机: 13360074509

Email:andrea@szinlo.com

官方网站: www.szinlo.com

您的关注和支持，是我们前进的动力！

您的意见和建议，是我们改进的方向！